
EKO KALENDARZ

10 LISTOPADA

Dzień Jeża

WWW.EKOKALENDARZ.PL

WPROWADZENIE

Każdemu z nas zdarza się od czasu do czasu najeżyć. Ale nie tylko najeżanie (niektórych również fryzura) łączy nas z jeżami. Te niezbyt duże kolczaste ssaki owadożerne często żyją w okolicy siedzib ludzkich, pomagają w zwalczaniu szkodników i są jednymi z najbardziej rozpoznawalnych dzikich zwierząt żyjących w Polsce.

Jeże towarzyszą nam od dzieciństwa w bajkach i książeczkach. Kto nie pamięta języka z filmu „Krecik”? Ponad 20 lat temu w popularnej grze komputerowej pojawił się niebieski superszybki jeż Sonic (właśnie zapowiedziano produkcję filmu w tym bohaterem), a dorośli mogą uśmiechnąć się pod nosem na myśl o komiksowym Jeżu Jerzym.

Jeże możemy spotkać po zmroku na obrzeżach lasów, w parkach, ale również na osiedlach w dużych miastach czy przy ruchliwych drogach. Jeże w poszukiwaniu pokarmu, co noc pokonują odległość ok. 2-3 km. Wydawać by się mogło, że to rozkoszne, choć kolczaste zwierzątko, jako gatunek miewa się dobrze skoro tak często można

je spotkać. W rzeczywistości jeże są gatunkiem zagrożonym i bez odpowiedniej ochrony w ciągu kilkunastu lat wyginą. Niestety, największym zagrożeniem dla jeży jest człowiek, dlatego tak ważne jest aby poznać zwyczaje i potrzeby jeży. Dzięki temu łatwiej będzie je chronić. Zachęcamy, byście świętowali Dzień Jeża czytając o nich, oglądając filmy i bawiąc się uczyli. A jeże w tym czasie obchodzą swoje święto smacznie śpiąc, nie przeszkadzajmy im więc.

Chcesz pomóc jeżom: skorzystaj z wiedzy specjalistów:

www.jeze.org.pl
www.naszejeze.org
www.jeze.com.pl
www.primum.org.pl

Możesz też wesprzeć finansowo organizacje zajmujące się pomocom jeżom.

oprac. Gosia Świderek

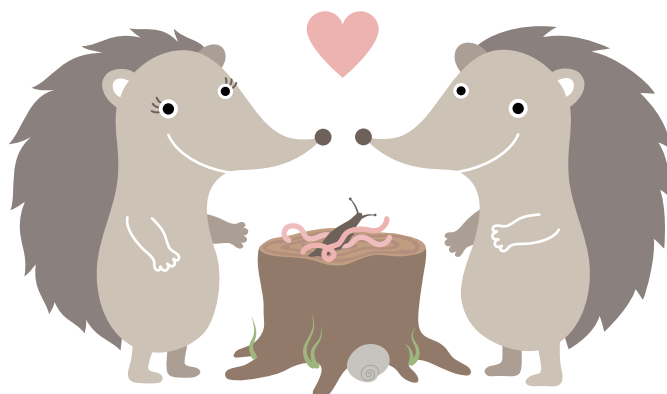


Sprawdź się jeżowo

Test wiedzy na temat jeży

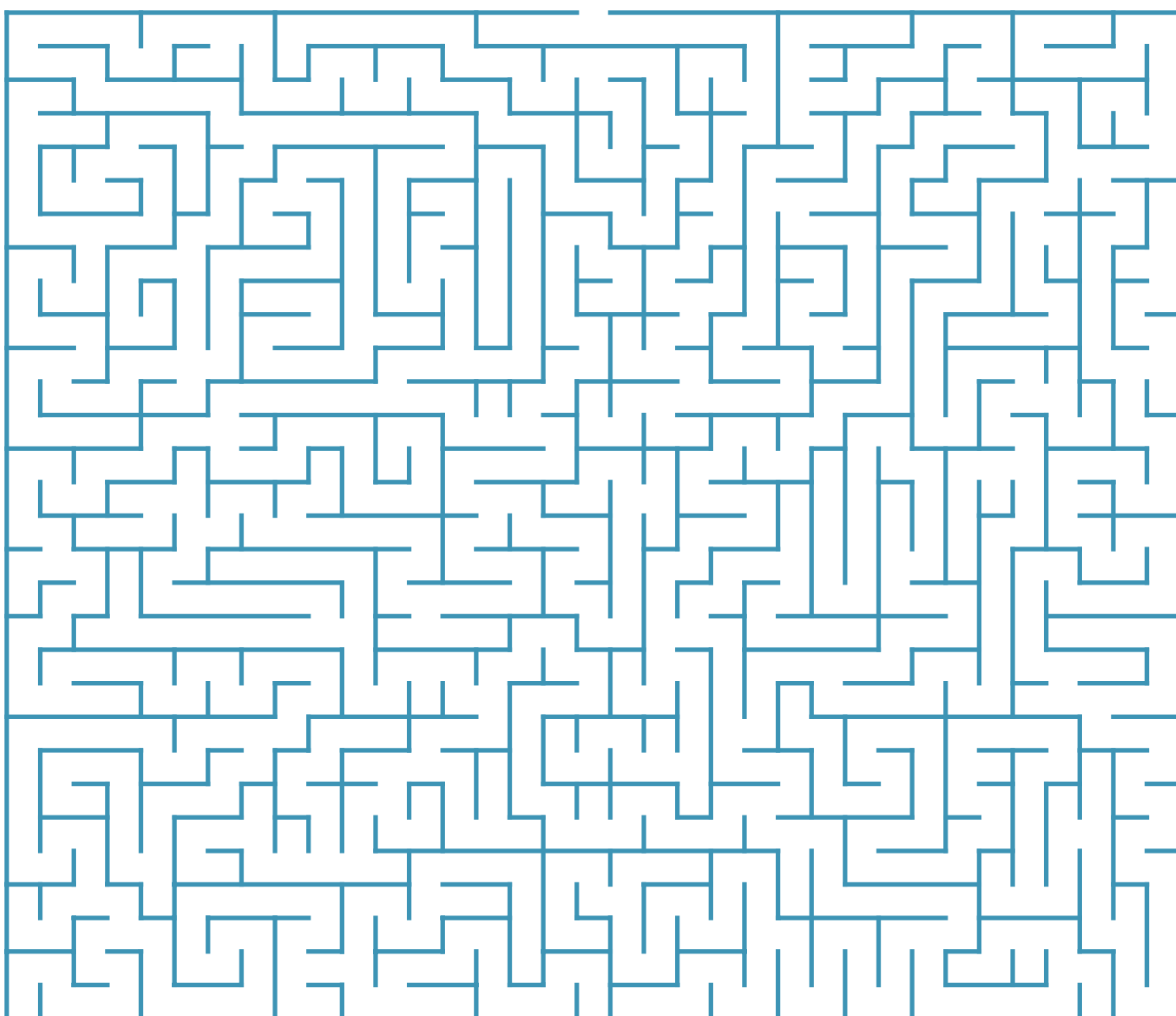
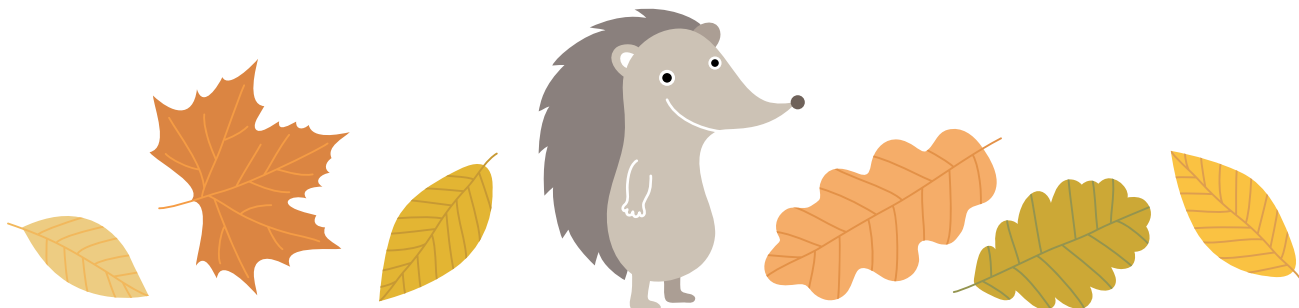
1. Czy jeże są ssakami? TAK NIE
2. Czy jeże piją wodę? TAK NIE
3. Czy jeże mogą pić krowie mleko? TAK NIE
4. Czy jeże zasypiają na zimę? TAK NIE
5. Czy jeże są drapieżnikami? TAK NIE
6. Czy jeże są w Polsce objęte ochroną gatunkową? TAK NIE
7. Czy jeże są owadożerne? TAK NIE
8. Czy jeże żyją na Antarktydzie? TAK NIE
9. Czy w kolcach jeży znajduje się jad? TAK NIE
10. Czy jeże prowadzą dzienny tryb życia? TAK NIE
11. Czy ciąża jeży trwa miesiąc? TAK NIE
12. Czy jeże jedzą padlinę? TAK NIE
13. Czy jeże łąsieją na starość? TAK NIE
14. Czy jeżowe noworodki mają kolce? TAK NIE
15. Czy dorosłe jeże ważą 3 kg? TAK NIE
16. Czy jeże dzień spędzają w dziuplach drzew? TAK NIE
17. Czy jeże mają jeden jeżowy język, czy też rozmawiają różnymi jeżowymi językami?

Odpowiedzi sprawdź na stronie z szablonem „Pana Igietki”.



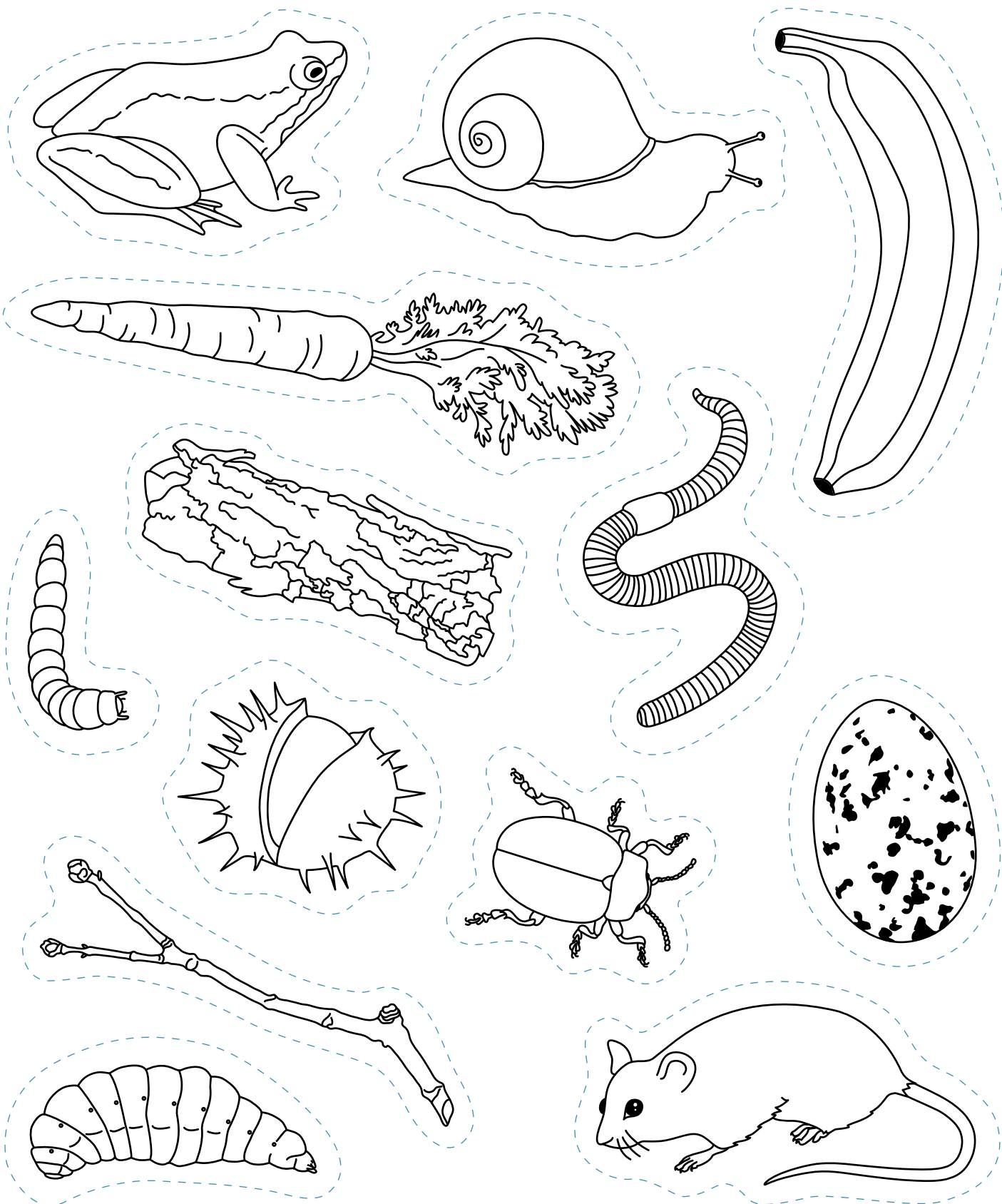
Głodny jeź

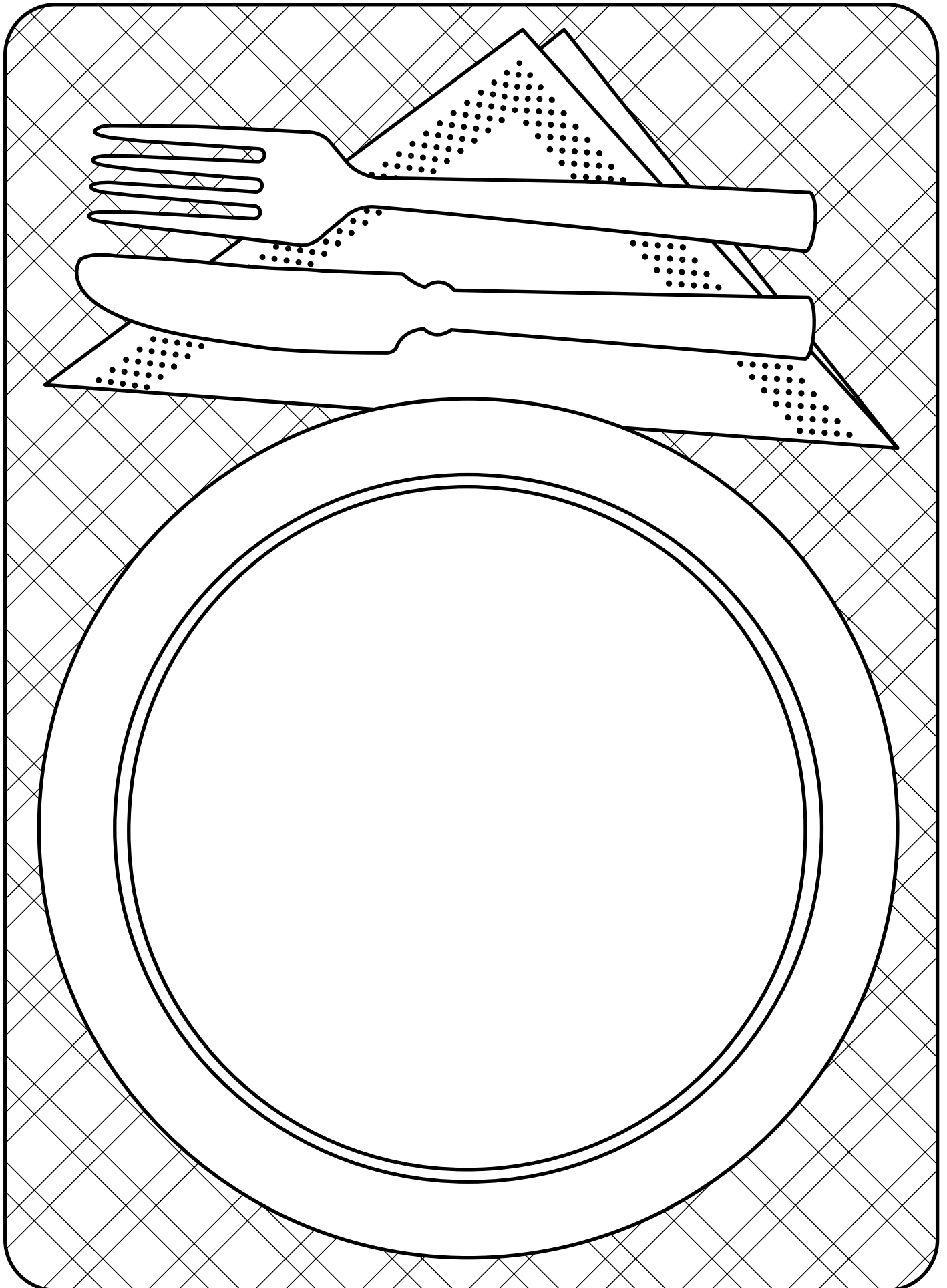
Doprowadź jeża do jego ulubionego pożywienia.



Przysmaki jeża

Jeśli już wiesz, co lubi jeść jeż, wybierz i wycinaj właściwe obrazki, pokoloruj je i naklej na talerz. Jak myślisz jakie inne zwierzęta chętnie zjadłyby to, czego nie wykorzystasteś przygotowując posiłek dla jeża?



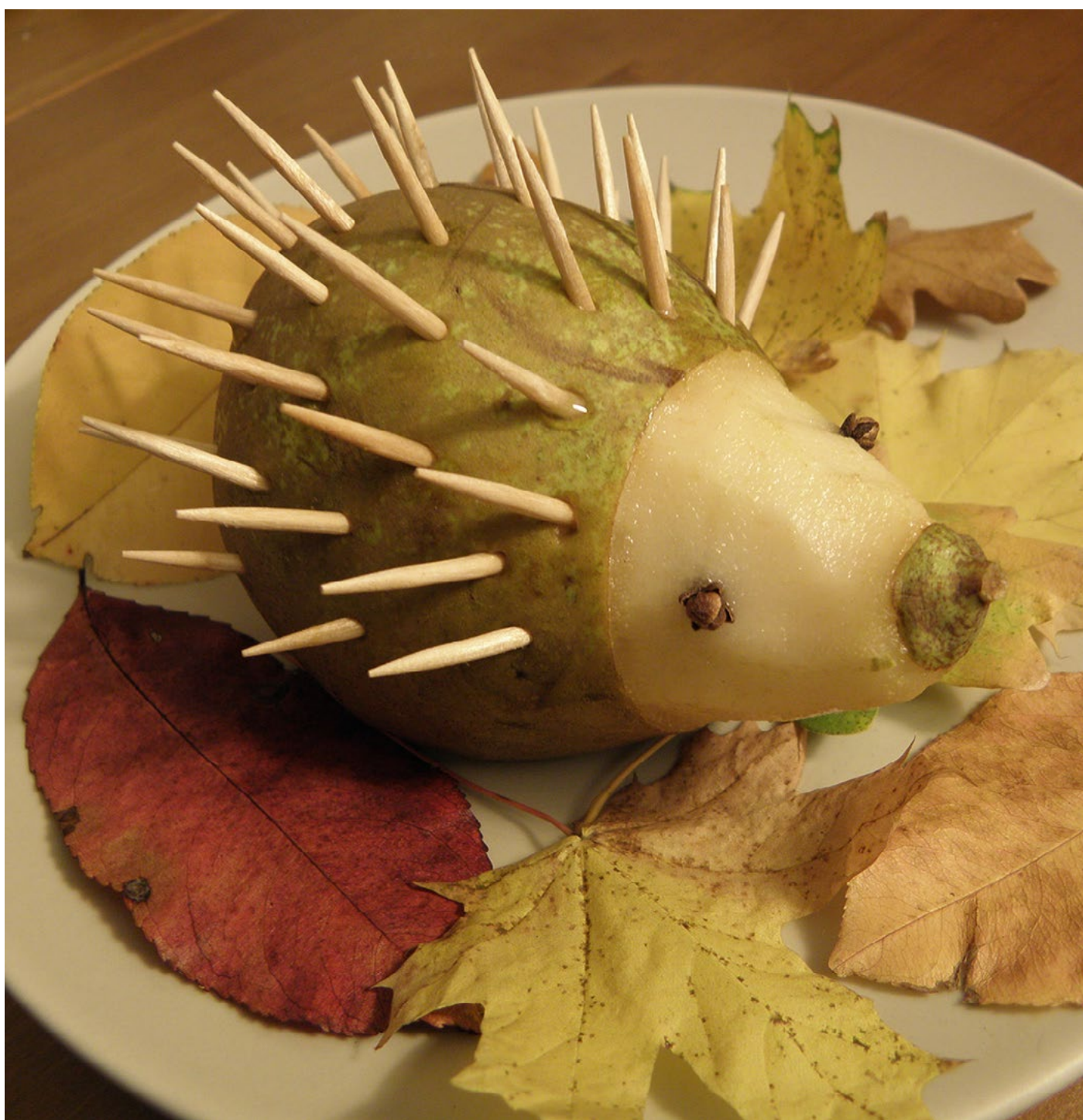


Słodki jeź

Materiały:

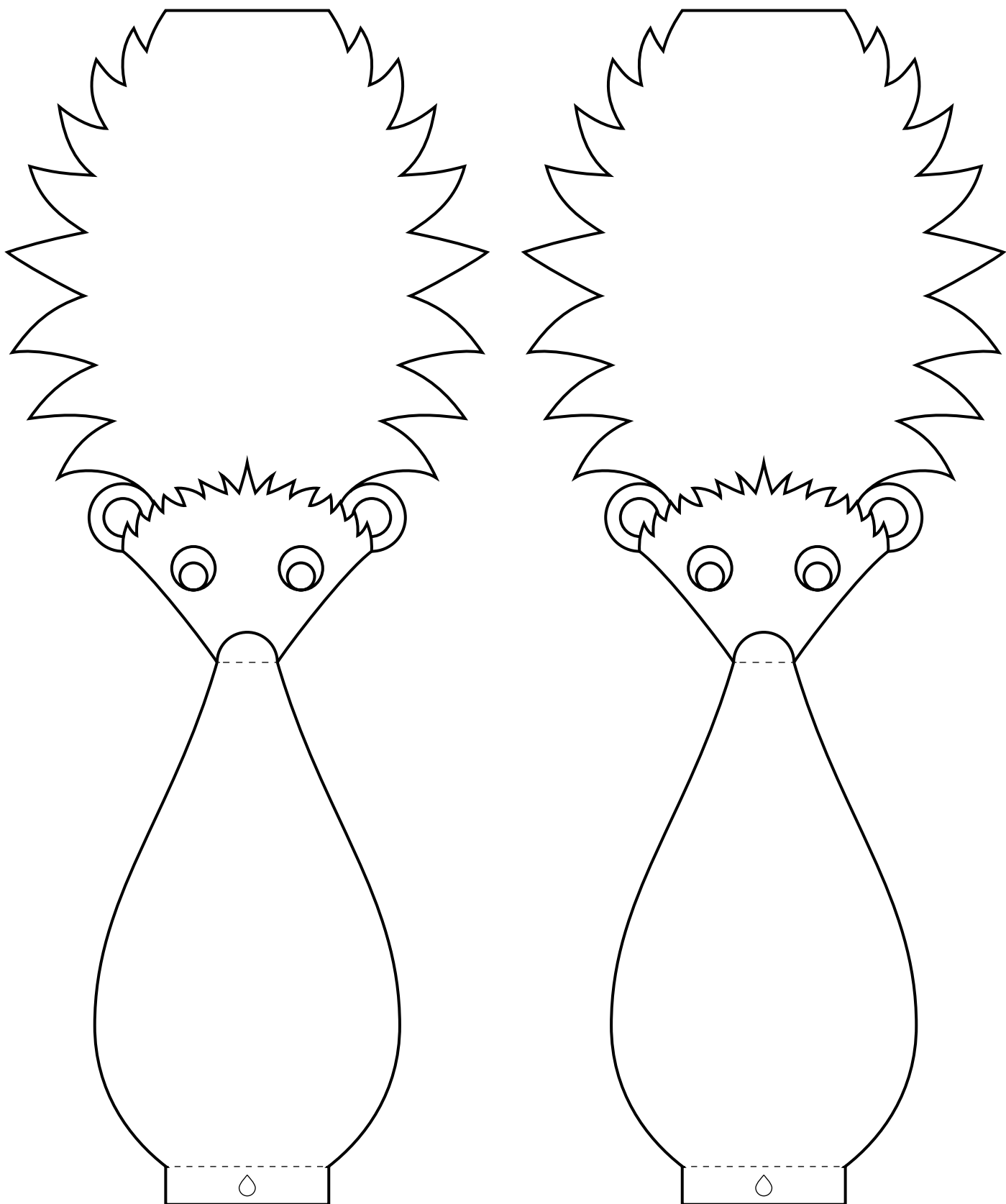
gruszka, dwa goździki, opcjonalnie czarna oliwka lub małe ciemne winogrono, a także nóż, obieraczka, wykałaczki i talerzyk lub podkładka

Zetnij niewielki plaster z jednego z boków gruszki, tak by można było ją stabilnie położyć. Następnie za pomocą nożyka lub obieraczki do warzyw obierz gruszkę od góry do ok. $\frac{1}{3}$ jej wysokości. Powstaje w ten sposób część, którą pokrywać będą igły i część „twarzową”. Wbij goździki, tak by powstały oczy zwierzaka, a ciało pokryj wykałaczkami-igłami. Nosek możesz zrobić nadziewając na ogonek gruszki winogrono lub oliwkę.



Przestrzenny jeź

Wydrukuj wzór. Wytnij jeże najdokładniej jak potrafisz. Następnie zegnij wzdłuż przerywanej linii. Sklej klejem do papieru w miejscu zaznaczonym kropelką. Zagnij kolce do góry. Rodzinka jeży gotowa!



Co robią jeże zimą

Materiały:

wydrukowana kolorowanka, kredki lub farby, klej typu wikol (np. magik) oraz liście i gałązki

W Polsce, gdzie zimą temperatura bardzo się obniża, jeże zapadają w sen zimowy zwany hibernacją. Ten trudny okres trwa od późnej jesieni do wczesnej wiosny. Czas snu jest zależny od temperatury otoczenia. Jeśli jesień długo jest ciepła, długo też możemy spotkać jeże, jeśli zaś ochłodzenie przyjdzie szybko, wówczas jeże szybciej udają się na zimowy odpoczynek. Podobnie jest wiosną, jeże budzą się gdy robi się cieplej, czasem nawet w środku ciepłej zimy. Na południu, gdzie jest cieplej, jeże nie hibernują.

Hibernacja nie jest zwykłym snem. Organizm jeża w czasie hibernacji „spowalnia”, serce bije ok. 5 razy na minutę zamiast normalnych 200, zmniejsza się ilość oddechów na minutę, a zwykła temperatura ciała wynosząca ok. 35 °C spada do ok. 5 °C. Dzięki temu organizm nie potrzebuje tak dużo energii, jak przy normalnym funkcjonowaniu. Zimą jeże mają ograniczony dostęp do pokarmu i gdyby nie hibernacja i zapasy tłuszczu zgromadzone jesienią nie przeżyłyby zimy.

Jeże jesienią intensywnie żerują. Ich masa ciała może wzrosnąć nawet dwukrotnie. Poszukują też odpowiedniego miejsca na sen zimowy. W legowisku temperatura nie powinna spadać poniżej zera stopni i chronić je przez drapieżnikami. Dlatego jeże szukają miejsc bezpiecznych, osłoniętych od wiatru, ciepłych. Jeże często znajdują schronienie pod korzeniami, w stercie gałęzi dokąd wciągają suche liście, trawy i mech lub zaszywają się w pryzmie kompostowej.

Pokoloruj kolorowankę, a następnie z liści, gałązek zrób zimowe gniazdo dla jeża. Przyklej liście i gałązki do obrazka w taki sposób, by powstało przytulne gniazdo, w którym jeż będzie mógł spędzić zimę.





Zaprojektuj ogród dla jeża

Materiały:

duży arkusz papieru lub brystolu, kredki, farby, ewentualnie także elementy przestrzenne: plastelina, patyczki, liście

Zastanów się czego jeże potrzebują do życia, dowiedz się o nich jak najwięcej. Co stanowi dla nich zagrożenie, gdzie szukają schronienia w ciągu dnia i na zimę. Co jedzą? Kiedy odpowiesz już sobie na te pytania, zaprojektuj ogród przyjazny jeżom. Możesz narysować jego plan lub zbudować przestrzenną makietę. Na zakończenie przygotuj poradnik dla ogrodnika. Podpowiedz mu jak gospodarować w ogrodzie, by jeże były w nim bezpieczne. Jaki płot umożliwi wędrowanie jeżom? Czy w ogrodzie przyjaznym jeżom można stosować środki owadobójcze? W jaki sposób używać kosiarki do trawy, by nie zranić jeża? Czy w ogrodzie przyjaznym jeżom trzeba jesienią wygrabić i spalić wszystkie liście?





Zagadki

•
Krótkie nóżki, długi ryjek, ostre kolce ciało kryją.
Ach, cóż to za dziwny zwierz? Czy już wiesz? To mały...

•
Kolce na grzbiecie ma,
ślimaczki zjada raz dwa,
nóżkami tupie tup, tup,
gdy zwęszy noskiem ten łup,
teraz pewno wiesz, że to mały...

•
Jeż

Hanna Zdzitowiecka

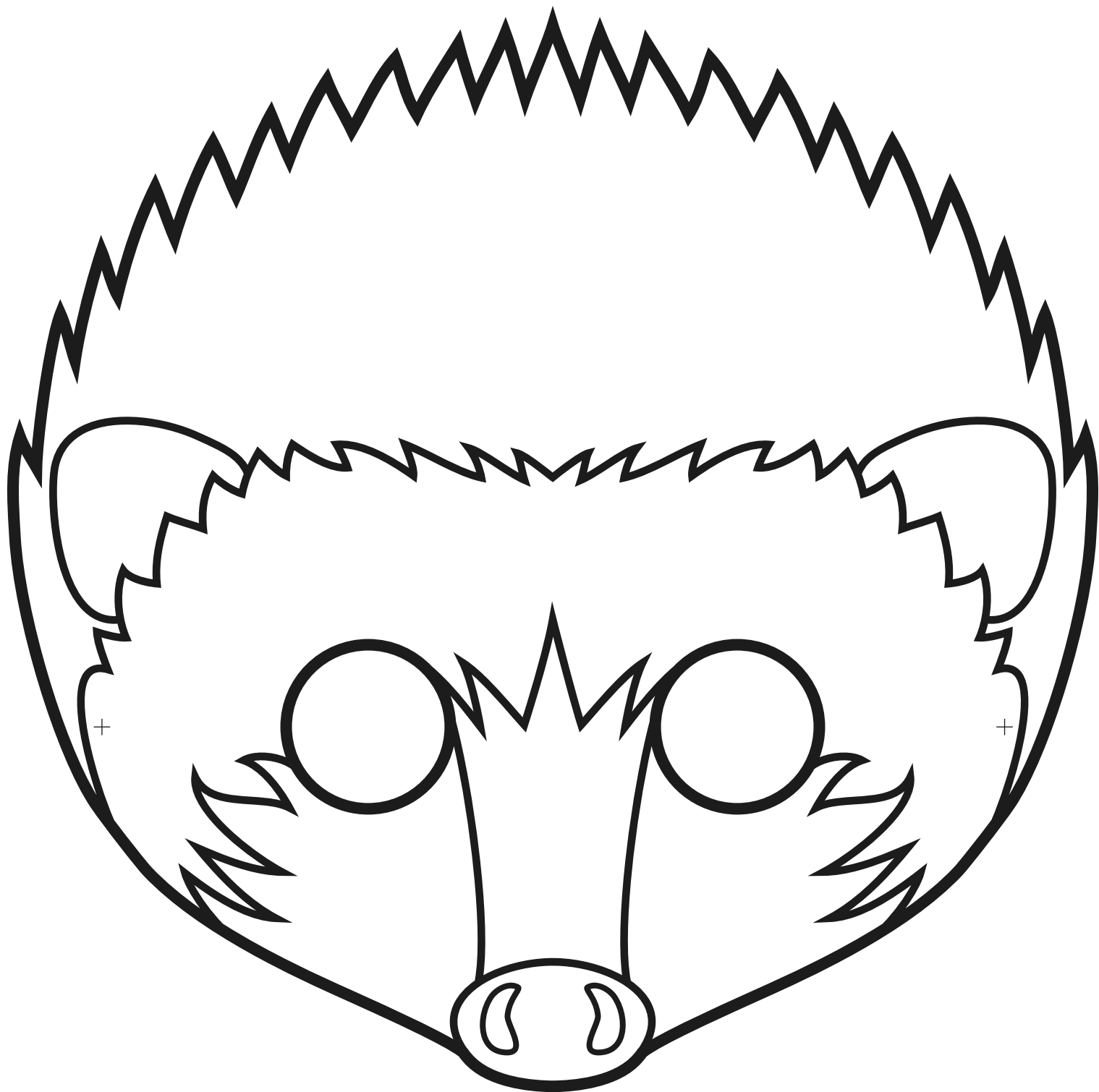
Krótkie nóżki, długi ryjek,
ostre kolce ciało kryją.
Ach, cóż to za groźny zwierz?
To jest jeż, malutki jeż.

Węszy noskiem w lewo, w prawo,
to pod listkiem, to pod trawą,
gdzie się kryje dobry łup.
Drepcze mały jeż – tup, tup.

Drepcze poprzez lasu gąszcze,
tupie robaczki, ślimaczki, chrząszcze...
Gdy zimowe przyjdą dni,
zagrzebany w liściach śpi.



Maska jeża



Pan Igietka

Materiały:

szablon języka, dwa kawałki tkaniny w różnych odcieniach np. beżowy i brązowy, nożyczki, igła i nitka, czarna mulina lub kordonek, ew. czarne koraliki (na oczy i nos), wypychadło (ocieplina, poliestrowe wnętrze poduszki, wata albo ścinki szmatek czy filcu) oraz szpilki

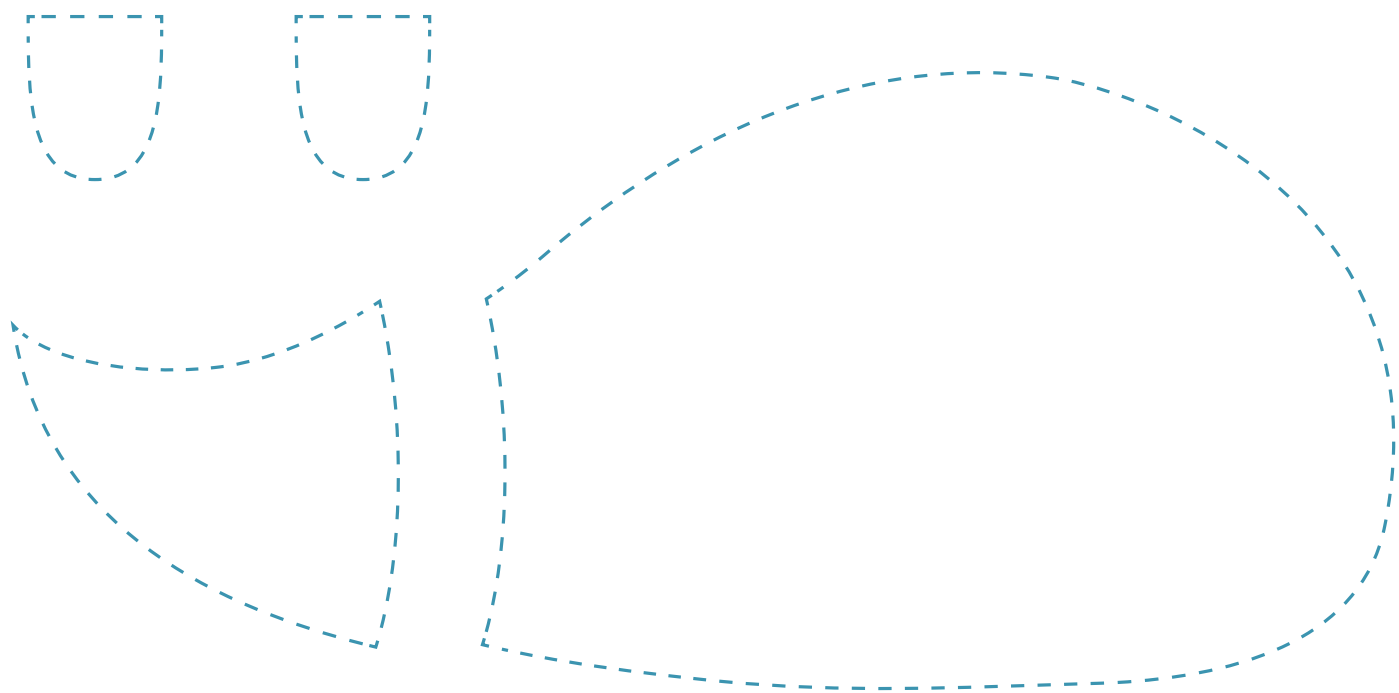
Wydrukuj szablon i wytnij go. Następnie odrysuj dwukrotnie wszystkie elementy jeża na tkaninie. Głowę i uszy z jednej tkaniny a ciało z drugiej. Wytnij elementy. Wyhaftuj oczka jeża lub przyszyj koraliki w miejscu oczu. Odwróć materiał na lewą stronę.

Złóż ze sobą uszy, zeszyj je a następnie przewlec na prawą stronę. Następnie złóż ze sobą prawą część ciała i głowy, pomiędzy nie włóż ucho i zszyj całość. To samo zrób z lewą częścią jeża. Następnie wciąż przewrócone na lewą stronę zeszyj razem obydwie części jeża zaczynając od brzucha. Gdy do zakończenia szycia zostanie ok. 1,5 cm, nie obcinając nitki przewlec jeża na prawą stronę, wypchaj go ociepliną, wata albo ścinkami szmatek czy filcu. Jako wypychadło doskonale sprawdza się poliestrowe wnętrze poduszek. Gdy jeż będzie już wystarczająco pękaty starannie zaszyj otwór w brzuchu. Wyhaftuj nosek jeża.

Teraz pozostało tylko zaopatrzyć jeża w igły lub szpilki.



Szablon "Pana Igietki"



Odpowiedzi do testu "Sprawdź się jeżowo"

1. Tak, samica rodzi małe, które w pierwszym okresie życia żywią się jej mlekiem.
 2. Tak, muszą dostarczać wodę do organizmu.
 3. Nie, krowie mleko jest dla jeży trujące.
 4. Tak, ale tylko tam gdzie temperatura na zimę bardzo spada. Na południu, gdzie jest cieplej, jeże nie hibernują.
 5. Tak, polują na owady i inne drobne zwierzęta.
 6. Tak, jeże podlegają ochronie ścisłej.
 7. Tak, żywią się głównie owadami, ale nie pogardzą także ślimakami, dżdżownicami, jajami ptaków, małymi ssakami i płazami.
 8. Nie, żyją w Europie, Azji, Afryce oraz w Nowej Zelandii.
 9. Nie, ale lepiej nie dotykać bez potrzeby jeża.
 10. Nie, wychodzą z legowiska dopiero, gdy zapada zmierzch.
 11. Nie, od 40 do 60 dni.
 12. Tak, jeśli napotka na drodze.
 13. Nie, do końca życia pozostają kolczaste.
 14. Tak, ale są one bardzo miękkie, białe i częściowo ukryte pod skórą.
 15. Nie, jeże ważą ok. 1 kg, ale przybierają dodatkowy kilogram na wadze na zimę.
 16. Nie, budują gniazda z suchych liści lub trawy w zaroślach, stertach gałęzi i liści, żywopłotach czy kompoście.
 17. No właśnie, dobre pytanie :)
-

Zagrożenia dla jeży

Materiały:

duże arkusze papieru, kredki, farby, mazaki lub komputer i drukarka

Obydwa występujące w Polsce gatunki jeży: jeż wschodnioeuropejski i jeż zachodnioeuropejski objęte są ścisłą ochroną gatunkową.

„Głównym zagrożeniem jest ruch kołowy na drogach. Jeże ze względu na aktywność zmierzcho – nocną oraz strategię obronną, polegającą na zwijaniu ciała w kulkę, przy kontakcie z samochodami są skazane na pewną śmierć. Jeż jest niewątpliwie najczęściej ginącym na drogach dzikim gatunkiem ssaka. Niewielka prędkość i rozwaga kierowców mogłyby pomóc wielu jeżom uniknąć śmierci na drogach. Pod drogami powinny być również zainstalowane przejścia dla drobnych zwierząt, takich jak jeże. (...)

Jeże często zasiedlają środowiska synantropijne, takie jak parki oraz ogrody. Działania człowieka w tych miejscach mają duży wpływ na liczebność i kondycję lokalnych populacji jeży. Usuwanie opadłych liści, gałęzi, czy skoszonej trawy jest niekorzystne, gdyż pozbawia jeże cennego materiału do budowy gniazd – zarówno dziennych (w których odpoczywają po nocnym żerowaniu), rodzinnych (w których samica rodzi młode), jak i hibernacyjnych. (...)

Zbyt niskie siatki ogrodzeniowe uniemożliwiają skuteczne wędrówki jeży, mogą również stanowić bezpośrednie zagrożenie. Jeże przemieszczając się w czasie poszukiwania pokarmu przez zbyt niskie i zbyt gęsto plecione siatki, mogą skaleczyć lub w poważny sposób uszkodzić ciało (znane są przypadki zwichnięć oraz ucięcia kończyn).

Kolejnym zagrożeniem są zanieczyszczenia, w postaci pospolitych śmieci, takich jak puszki czy szklane butelki, których ostre brzegi mogą być przyczyną ran na ciele jeża. Oprócz zagrożeń bezpośrednio uderzających w jeże nie można zapomnieć o tych pośrednich – pestycydach oraz wszelkich truciznach – działających przeciwko owadom, ślimakom, jak i szczurom. Mimo dużej odporności na niektóre substancje, udowodniono, iż jeże padają ofiarą trutek na szczury.

Nie możemy zapomnieć również o naszych czworonożnych pupilach – psach. Puszczenie psa luzem w miejskim parku lub lesie jest zachowaniem nieodpowiedzialnym ze strony opiekuna i bywa, że kończy się rozszarpaniem lub dotkliwym skaleczeniem jeża”

Agnieszka Tomalka-Sadownik „Jeż – zagrożenia oraz metody czynnej ochrony”, [w:] Ekonatura, grudeń 2009 r.

Dodatkowym zagrożeniem jest wypalanie łąk oraz palenie stert liści i gałęzi w których kryć się mogą jeże. Jeże stają się także ofiarami kosiarek do trawy.

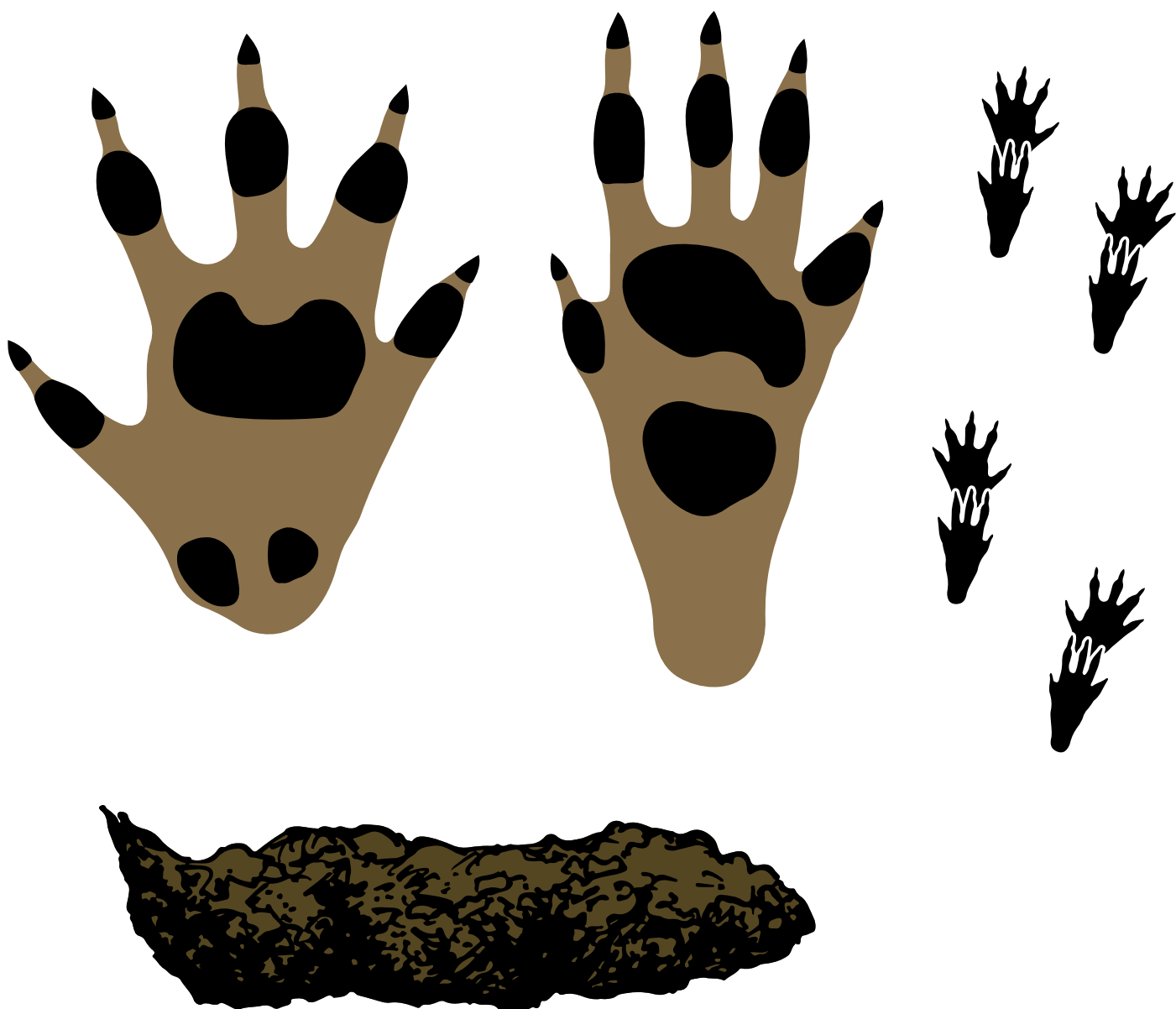
Zwróć uwagę innych na zagrożenia czyhające na jeże. Zaprojektuj plakaty, ulotki lub naklejki. Jeśli projektujesz je w komputerze wydrukuj je w kilku egzemplarzach i powieś tam, gdzie trafią do właściwych odbiorców. Z ulotkami lub plakatami dotyczącymi uważnej jazdy po zmroku możesz pójść na okoliczną stację benzynową i poprosić obsługę o możliwość powieszenia plakatu czy pozostawienia ulotek. Materiały o paleniu liści czy używaniu środków owadobójczych w ogrodach możesz zawiesić na tablicy ogłoszeń ogródków działkowych lub w sklepie na wsi lub na osiedlu domków z ogródkami. Wyślij projekt plakatu do lokalnej gazety i telewizji.

Przykładowe hasła na plakaty:

- Uwaga jeże, zanim skosisz trawnik, sprawdź czy w trawie nie kryją się jeże!
- Nie wypalaj traw!
- Uważaj na drodze – nie przejedź jeża!
- Zostaw jeżom gałęzie i liście na zimę!

Tropy i ślady jeży

Jeże są zwierzętami stopochodnymi, czyli ich tropy są odbiciem całej stopy. Zarówno przednie jak i tylne kończyny mają po pięć długich palców zakończonych mocnymi pazurami. Stopy przednie są szersze ale krótsze, mają ok. 2,5 cm długości i szerokości. Stopy kończyn tylnych są węższe i bardziej wydłużone (ok. 3 cm długości i 2 cm szerokości). Kiedy jeże idą powoli (czyli tak jak to najczęściej robią) ślady tylnych kończyn nachodzą na przednie w ten sposób, że odciski pazurów kończyn tylnych odciskają się na opuszkach palców kończyn przednich. Krok jeża ma ok. 20-24 cm długości. Charakterystyczne tupanie jeża jest wynikiem stukania jego mocnych pazurków o podłoże.



Odchody jeża – nieregularny, pofałdowany podłużny leżący wateczek spiczasto zakończony z widocznymi resztkami pożywienia

Kiedy i jak pomagać jeżom?

Dowiedz się więcej:

www.jeze.org.pl/jeze

www.uslugiekosystemow.pl/?q=node/372

www.e-ogrody.pl/Ogrody/1,113395,10694878.html



Dofinansowano ze środków
Narodowego Funduszu Ochrony
Środowiska i Gospodarki Wodnej



Fotografia na okładce: Kalle Gustafsson, CC BY 2.0

Materiały opracowano w ramach projektu „Ekologia mieszcucha”
realizowanego przez Ośrodek Działań Ekologicznych „Źródła”
www.zrodla.org